

LE ROMANTISME C'EST FANTASTIQUE !

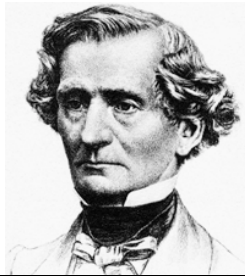
- 1) **Repères culturels** : En rupture avec l'époque classique (leème siècle) ayant pour valeurs la logique, la clarté, la raison, **les romantiques explorent les forces de la nuit et de l'imaginaire : rêveries et fantastique.**



Le fantastique connaît donc un succès immense au **XIXème siècle**. Des écrivains (comme *Théophile Gautier*), des peintres (comme *GOYA*) et des compositeurs vont trouver dans ce thème une inspiration nouvelle et vont créer des oeuvres **où la réalité se mêle à l'irrationnel.**

De manière générale, en musique, **le romantisme désigne le type de musique qui s'étend du début du XIXe jusqu'au début du XXe siècle**

Pourquoi parle-t-on de musique à programme pour cette oeuvre?



1803-1869 compositeur français de l'époque

La symphonie fantastique, épisode d'une vie d'artiste est une oeuvre en 5 mouvements (parties) d' **Hector** dans laquelle il exprime son amour impossible pour une comédienne. Cet amour impossible va le hanter pendant 5 années de sa vie et il transcrira dans son oeuvre tous ses sentiments: On parle donc de **musique à programme**

- 2) Quels sont les procédés utilisés par le compositeur ?

Pour explorer sa vie, ses sentiments et l'amour pour cette femme Il va utiliser une mélodie qu'il a nommé du thème de l'..... et cette mélodie va apparaître tout au long de son oeuvre.

Chantons ensemble cette mélodie afin de la reconnaître au fil de l'oeuvre



- 3) **Ecoute fractionnée** :

- **Le 1^{er} mouvement**..... (*largo – allegro agitato e appassionato assai*) de 4.30 à 8mn, idée fixe entendue au minutage 5.46 / 7.15/ 9.50/12.50/14.28

L'argument littéraire : *Le musicien est amoureux de la femme qui réunit tous les charmes de l'être idéal que rêvait son imagination. Cette première scène décrit le passage de cet état de rêverie mélancolique, interrompue par quelques accès de joie, à celui d'une passion délirante, avec ses mouvements de fureur.*

Qu'est-ce que tu as remarqué à la première écoute ? (Recopie tes idées écrites sur ton cahier)

.....
.....

Le thème de l'idée fixe est exposé par les..... sur un tempo assez, le mouvement commence par une introduction calme mystérieuse. Il y a de nombreux contrastes de de l'orchestre (crescendo et decrescendo) qui reflètent le caractère tourmenté du compositeur.

- **Le 2^{ème} mouvement**..... (*Valse – Allegro non troppo*) extrait écouté : début du mouvement (idée fixe entendue 2.08 et 5.19)

Argument littéraire : *L'artiste se trouve dans différents endroits (tumulte d'une fête, foule de gens...) mais l'idée musicale qui représente cette femme ne cesse de le troubler. Il retrouve l'aimée dans un bal au milieu d'une fête brillante...*

Qu'avais tu remarqué à la première écoute de ce mouvement? (Recopie tes idées écrites sur ton cahier)

Ce mouvement est une..... sur unrapide.



On entend comme dans le premier mouvement, le thème de l'idée fixe joué cette fois ci à C'est l'image de la femme qui hante l'artiste et le poursuit jusque dans la salle de bal, en pleine danse. Mais la femme finit par s'enfuir....

Le thème est alors joué à la clarinette une dernière fois sur un tempo très lent donnant un caractèreet expressif (5mn 19). Alors la valse reprend, de plus en plus vive, plongeant l'artiste dans un grand tourbillon.

- **Le 3^{ème} mouvement** : *Scène aux champs* (Adagio). Faute de temps nous n'écouterons pas ce passage.

Argument littéraire : *Dans ce mouvement l'artiste se met à douter de la fidélité de sa femme aimée. Il est en proie à de nombreux tourments.*

Le caractère général de ce mouvement est plutôt calme et apaisant, l'importance est donnée aux bois.

- **Dans le 4^{ème} mouvement** de cette œuvre dit
(allegretto non troppo) écoute début du mouvement

Qu'avais tu remarqué à la première écoute de ce mouvement? (Recopie tes idées écrites sur ton cahier)

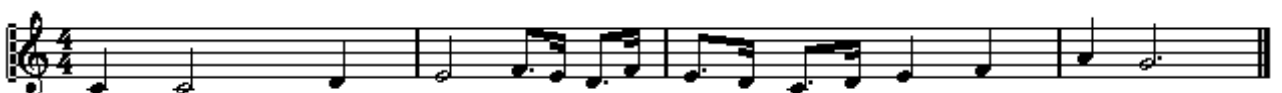
L'argument littéraire : *Ayant acquis la certitude que non-seulement celle qu'il adore ne répond pas à son amour, mais qu'elle est incapable de le comprendre, et que, de plus, elle en est indigne, l'artiste s'empoisonne avec de l'opium. La dose du narcotique, trop faible pour lui donner la mort, le plonge dans un sommeil accompagné des plus horribles visions. Il rêve qu'il a tué celle qu'il aimait, qu'il est condamné, conduit au supplice, et qu'il assiste à sa propre exécution.*

Il y a deux thèmes importants dans ce mouvement :

- Le 1^{er} thème, **sombre joué** par des **cordes graves** (.....) et figure l'issue fatale. C'est une phrase musicale **descendante** et très régulière qui permet de ressentir la sombre et inexorable du **condamné à mort** vers le supplice.



- Le 2nd thème en fanfare (**cuivres et bois**), éclate avec violence. C'est le thème proprement dit de la marche au supplice, provient d'une ancienne « marche des gardes » que Berlioz avait écrit pour son opéra inachevé *Les Francs-Juges*.



Les quatre premières mesures de l'idée fixe réapparaissent comme une dernière pensée d'amour (6mn39) interrompue par le coup fatal de la guillotine. On entend alors quatre notes descendantes représentant la tête du condamné roulant au sol.

- **Et pour finir le 5^{ème} et dernier mouvement** : (*larghetto – allegro – Dies Irae – Dies Irae et ronde du sabbat ensemble*) à partir 3.00 à 4 .15 environ.

Qu'avais tu remarqué à la première écoute de ce mouvement? (Recopie tes idées écrites sur ton cahier)

.....
.....

L'argument littéraire : *Il se voit au sabbat, au milieu d'une troupe affreuse d'ombres, de sorcières, de monstres... réunis pour ses funérailles... La femme aimée reparait encore, mais elle a perdu son caractère de noblesse... C'est elle qui participe à la ronde de Sabbat. Rugissements de joie, à son arrivée... Elle se mêle à l'orgie diabolique.*

Le thème de l'idée fixe apparaît ici (1mn33) joué par le hautbois et la clarinette plus.....et déformé par desrapides et des notes répétées comme si des personnages imaginaires arrivaient et formaient la ronde de sabbat, il s'agit du côté fantastique de l'œuvre.

Mais les cloches sonnent le glas funèbre (2mn 56), et un thème emprunté au Dies Irae (jour de colère utilisé dans la liturgie) est joué à l'unisson au Basson et au Tuba.



L'importance donnée aux cuivres est propre au 19^{ème} avant ils étaient rarement entendus comme solistes.